

**Η εγκατάσταση των προσφύγων στην Ελλάδα μετά τη Μικρασιατική Καταστροφή: Ένας καθρέφτης του σήμερα;**



## Εισαγωγικό Σημείωμα

Η ολοκλήρωση της Καταστροφής της Σμύρνης στις 4 Σεπτεμβρίου του 1922 (παλαιό ημερολόγιο) και η μετέπειτα υπογραφή της Συνθήκης της Λοζάνης στις 24 Ιουλίου του 1923, σφράγισε την τύχη του - απ' αρχαιοτάτων χρόνων - ελληνισμού της Μικράς Ασίας, δημιουργώντας ένα κύμα προσφύγων που αρχικά το φθινόπωρο του 1922 άγγιξε τους 900.000 και με την ανταλλαγή των Ελλήνων (κυρίως από την Καππαδοκία) το 1924-25 έφτασε τουλάχιστον τους 1.220.000 ανθρώπους. Ένα κύμα που άλλαξε τον ρου της νεοελληνικής ιστορίας, αφού με τα εκατοντάδες πολιτιστικά-αθλητικά σωματεία και την θύμηση ενός άλλου τόπου και μιας άλλης κουλτούρας, μετέλλαξε την ελληνική κοινωνία αφήνοντας πίσω μια μεγάλη κληρονομιά και εκατομμύρια απογόνους. Η ιστορία της υποδοχής, της αποκατάστασης και της ενσωμάτωσής τους κρύβει πολλές από τις παθογένειες που χαρακτηρίζουν τη χώρα μας μέχρι και σήμερα.



## Υποδοχή

Οι πρόσφυγες κατόρθωσαν να διασώσουν μόνο ελάχιστα από τα κινητά τους αγαθά, χάνοντας έτσι όχι μόνο τους οικείους τους, αλλά και τις περιουσίες τους. Μεγάλο μέρος των προσφύγων είχαν ως πρώτο σημείο επαφής με την Ελλάδα τα λοιμοκαθαρήρια στο Καραμπουρνάκι και την Καισαριανή, όπου διαβίωναν υπό άθλιες συνθήκες σε στρατώνες, την ίδια ώρα που αρρώστιες όπως η τύφος, η γρίπη, η φυματίωση (ως επί το πλείστον στις πόλεις) και η ελονοσία (κυρίως στα χωριά) θέριζε τον πληθυσμό. Σύμφωνα με την Κοινωνία των Εθνών το 20% των προσφύγων απεβίωσαν κατά τον πρώτο χρόνο της άφιξης τους<sup>4</sup>. Πέρα από τις ασθένειες και τη σωματική ταλαιπωρία όμως, οι πρόσφυγες ήταν καταβεβλημένοι ψυχικά, έχοντας απολέσει όχι μόνο μέλη των οικογενειών τους και τον τόπο τους, αλλά βιώνοντας τόσο δύσκολες καταστάσεις στη νέα τους πατρίδα.

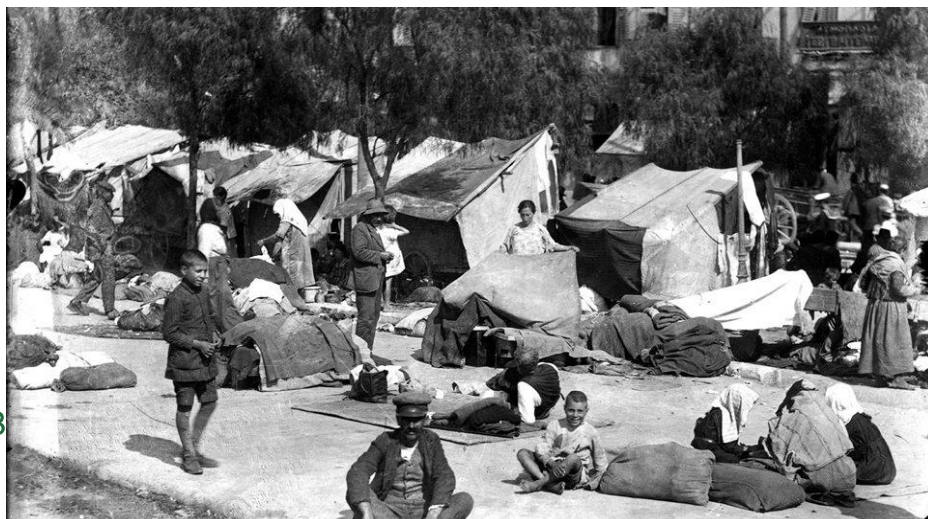
Καθώς το κράτος δεν είχε τους απαραίτητους πόρους και μηχανισμούς, ώστε να διευθετήσει άμεσα το προσφυγικό, έπρεπε να παρέχει πρώτα τις στοιχειώδεις ανάγκες, όπως τη διατροφή, την περίθαλψη και τη στέγαση. Την τελευταία ανέλαβε το Υπουργείο Περιθάλψεως, που ιδρύθηκε από τον Βενιζέλο το 1917, ενισχυμένο με έκτακτο προσωπικό και υποβοηθούμενο από το Ταμείο Περιθάλψεως Προσφύγων, που ιδρύθηκε τον Νοέμβριο

του 1922. Οι πρόσφυγες διέμεναν προσωρινά είτε σε πρόχειρα (σκηνές και ξύλινα χαμόσπιτα που ανεγέρθηκαν από το ΤΠΠ) ή στεγασμένα καταλύματα. Όλοι οι στεγασμένοι χώροι, όπως σχολεία, δημόσια κτήρια, αποθήκες, εκκλησίες και θέατρα χρησιμοποιήθηκαν. Επιτάχθηκαν οι άδειες οικίες, ενώ καταλήφθηκαν μέχρι και δωμάτια κατοικούμενων σπιτιών που έφτασαν μέχρι και τα 8.000<sup>3</sup>.

Κρίσιμος ήταν, επίσης, ο ρόλος των ιδιωτών και των φιλανθρωπικών οργανώσεων που παρείχαν ιατρική περίθαλψη και φάρμακα. Πραγματοποιήθηκαν έρανοι για την οργάνωση συσσιτίων, την παροχή ρουχισμού και άλλων ειδών πρώτης ανάγκης. Συμμετείχαν ενεργά μέλη της διασποράς, ιδιαίτερα από την Αμερική<sup>5</sup>, και ξένες οργανώσεις όπως ο Ερυθρός Σταυρός και η Near East Relief. Σε όλη αυτή τη διάρκεια οι πρόσφυγες υπέμεναν τις σχεδόν απάνθρωπες και ανθυγιεινές συνθήκες, καθώς θεωρούσαν ότι θα γυρνούσαν στις πατρίδες τους αργά ή γρήγορα.

Με την υπογραφή της Συνθήκης της Λοζάνης, όμως, έγινε προφανές ότι οι πρόσφυγες δεν θα επέστρεφαν στον τόπο τους. Οι αντιδράσεις ήταν σφοδρές και διοργανώθηκαν συλλαλητήρια σε πολλές πόλεις. Βέβαια η υπογραφή της σύμβασης ήταν φυσικό επακόλουθο της άρνησης της Τουρκίας να υποδεχτεί πίσω τους πρόσφυγες, αφού η συμφωνία προσέφερε και αρκετά πλεονεκτήματα για τη μεταπολεμική Ελλάδα. Διασφάλισε έτσι τα σύνορα της, επιτεύχθηκε εθνική ομοιογένεια και επέτρεπε την ενασχόληση της κυβέρνησης με την εσωτερική πολιτική. Μάλιστα ο Βενιζέλος, εξαιρώντας από τη συνθήκη τους Έλληνες της Πόλης, της Ίμβρου και της Τενέδου με αντάλλαγμα την παραμονή των Μουσουλμάνων της Θράκης, κατάφερε να παρατείνει την ζωή του ελληνισμού στην Τουρκία (παρότι αυτό τελικά εξέλειψε λόγω και του Πογκρόμ του 1955).

Η έλλειψη, πάντως, μηχανισμού πρόληψης και πόρων δεν είναι στοιχείο που διακρίνει μόνο την Ελλάδα της δεκαετίας του 1920, αλλά μία ακόμη από τις πολλές ιστορικές μαρτυρίες (ελληνοτουρκικός πόλεμος του 1897, Κυπριακό, κρίση του 2010, φυσικές καταστροφές), που αναδεικνύουν την ανετοιμότητα του ελληνικού κράτους να λάβει ουσιαστικά μέτρα πρόληψης και αποφυγής κρίσεων. Αυτό οφείλεται, όπως φαίνεται, όχι σε συγκεκριμένα πολιτικά πρόσωπα, αλλά στην ψυχοσύνθεση της ελληνικής κοινωνίας που διαχρονικά και με ελάχιστες εξαιρέσεις προάγει άτομα των οποίων έγνοια είναι το μικροσυμφέρον σε θέσεις εξουσίας, μιας κοινωνίας που αρέσκεται στο να "θυματοποιείται, καθώς η ανάληψη πολιτικών -και όχι μόνο- ευθυνών είναι στοιχείο σπάνιο σε αυτήν.





## Αποκατάσταση-Αποζημίωση

Με τις εξελίξεις που πραγματοποιήθηκαν κατά το 1923, ήταν αναγκαίο να ξεκινήσουν διεργασίες, για την αποκατάσταση των προσφύγων, καθώς πια θα ήταν μόνιμα μέλη της ελληνικής κοινωνίας. Το έργο αυτό ανέλαβε η Επιτροπή Αποκαταστάσεως Προσφύγων, της οποίας σκοπός ήταν η εύρεση οριστικής οικείας και εργασίας για τους πρόσφυγες. Η ΕΑΠ σύμφωνα με το άρθρο 4 του καταστατικού της στελεχωνόταν από 4 μέλη, τα 2 διορίζονταν από την ελληνική κυβέρνηση με την έγκριση της ΚτΕ, το 1 απευθείας από την ΚτΕ και το τελευταίο μέλος -ο πρόεδρος- ήταν υποχρεωτικά Αμερικάνος υπήκοος. Σε περίπτωση ισοψηφίας την αποφασιστική ψήφο είχε ο πρόεδρος, ενώ πρώτος στο αξίωμα αυτό διετέλεσε ο Henry Morgenthau.

Στην προσπάθεια της Επιτροπής συνέβαλλε και το προσωπικό των Υπουργείων Γεωργίας και Πρόνοιας και Αντιλήψεως. Η κυβέρνηση διέθεσε στην ΕΑΠ τις ιδιοκτησίες Βουλγάρων και των Τούρκων ανταλλάξιμων, μοναστηριακή γη, κτήματα του δημοσίου και κτήματα που απαλλοτριώθηκαν μέσω της αγροτικής μεταρρύθμισης που εφάρμοσε το 1917 στην Θεσσαλονίκη ο Ελευθέριος Βενιζέλος. Η συνολική έκταση της γης όλων των προαναφερθέντων ξεπερνούσε τα 8 εκατομμύρια στρέμματα.

Πέρα από τον ακίνητο πλούτο διατέθηκαν και χρηματικοί πόροι για την προσπάθεια της ΕΑΠ, με δάνειο το οποίο εξασφαλίστηκε το 1924. Το δάνειο αυτό παραχωρήθηκε από την Κοινωνία των Εθνών, και ήταν ύψους 12.3 εκατομμυρίων αγγλικών λιρών με χρόνο εξόφλησης 40 ετών και επιτόκιο της τάξεως του 7%<sup>6</sup>. Παρά τις προσπάθειες της κυβέρνησης Μιχαλακόπουλου και του Βενιζέλου για βελτίωση των όρων<sup>7</sup>, οι εκκλήσεις αυτές δεν εισακούστηκαν, αφού η Ελλάδα δεν είχε πιστωτική αξιοπιστία. Το 1928 διατέθηκε στην ΕΑΠ το 1/3 ενός δανείου σταθεροποίησης ύψους 9 εκατομμυρίων λιρών Αγγλίας με επιτόκιο 6%.

Η ΕΑΠ διέκρινε τους πρόσφυγες σε “αστούς” και σε “αγρότες”, με σκοπό να ενασχοληθούν με επαγγέλματα συναφή με αυτά που είχαν στις πατρίδες τους. Βέβαια η διάκριση αυτή θεωρείται μόνο κατ’ όνομα από μερικές πηγές<sup>3,8</sup>, καθώς αποδόθηκε βάρος στην κατηγορία των “αγροτών”, ενώ οι πρόσφυγες ήταν κυρίως αστοί. Αυτό οφείλεται στο γεγονός ότι τα μουσουλμανικά κτήματα βρίσκονταν κυρίως στην αγροτική Μακεδονία, η αγροτική αποκατάσταση ήταν ταχύτερη και λιγότερο δαπανηρή, και η ελληνική οικονομία βασιζόταν στη γεωργική παραγωγή. Παράλληλα, αποφεύχθηκε η δημιουργία κοινωνικών εντάσεων και αναταραχών, που είναι αυξημένη στις μεγαλουπόλεις.

Για τους γεωργούς έγινε προσπάθεια να εγκατασταθούν σε περιοχές όπου ήταν εξοικειωμένοι με το είδος της καλλιέργειας. Έτσι, για παράδειγμα, οι αμπελουργοί εγκαταστάθηκαν στην Κρήτη, ενώ οι καλλιεργητές δημητριακών στη Μακεδονία και τη Δυτική Θράκη. Στους αγρότες παραχωρούταν πέρα από τη γη και την οικία, εργαλεία, λιπάσματα, σπόροι και ζώα. Την αξία του οικοπέδου θα αποπλήρωναν οι πρόσφυγες σε δόσεις. Με τη διάλυση της ΕΑΠ το 1930 το χρέος αυτό ανέλαβε η Αγροτική Τράπεζα.

Η Επιτροπή επιδίωξε, επίσης, την εγκατάσταση των προσφύγων που προέρχονταν από τον ίδιο αστικό ιστό ή τουλάχιστον την ίδια ευρύτερη περιοχή. Έτσι δικαιολογούνται και ονομασίες όπως Νέα Σμύρνη, Νέα Φιλαδέλφεια, Ελευθέριο-Κορδελιό. Η αστική στέγαση ξεκίνησε στο Λεκανοπέδιο με τη δημιουργία των συνοικισμών του Βύρωνα, της Καισαριανής, της Νέας Ιωνίας και της Κοκκινιάς. Τα σπίτι ήταν μονώροφα ή διώροφα με 1 ή 2 δωμάτια, κουζίνα και απαραίτητους βοηθητικούς χώρους. Οι οικίες αυτές κτίστηκαν με τη βοήθεια της ΕΑΠ και του κράτους, που μίσθωνε εργολάβους ή εφοδίαζε τους πρόσφυγες με τα απαραίτητα υλικά.

Για την εξασφάλιση στέγης δεν χρειάστηκαν όλοι να απευθυνθούν στην ΕΑΠ, μιας και οι εύποροι πρόσφυγες, μπόρεσαν να εξαγοράσουν ή να ενοικιάσουν κατοικίες μέσα στις πόλεις. Αργότερα, οι ίδιοι πρόσφυγες ίδρυσαν συνεταιρισμούς, αγόρασαν γη και οικοδόμησαν οικισμούς υψηλής ποιότητας. Τέτοιοι οικισμοί ήταν η Νέα Σμύρνη και η Καλλιπολη. Βέβαια υπήρχαν και αυτοί που δεν κατόρθωσαν να εξασφαλίσουν καν στέγη, και οδηγήθηκαν στην εγκατάσταση σε παραπήγματα, όπου ζούσαν υπό άθλιες συνθήκες για αρκετά χρόνια.

Αναφορικά με τις αποζημιώσεις που δικαιούταν οι πρόσφυγες για τις περιουσίες τους στην άλλη πλευρά του Αιγαίου, αυτές έπρεπε πρώτα να εκτιμηθούν, προσπάθεια που εγκαταλείφθηκε λόγω της περιπλοκότητας του έργου, καθώς και της υπονόμευσής του από το τουρκικό κράτος. Το έργο είχε αρχικά ανατεθεί στη Μικτή Επιτροπή, η οποία αποτελούνταν από 11 μέλη (4 Έλληνες, 4 Τούρκους και 3 ξένους από ουδέτερα κράτη κατά τον Α΄ΠΠ), και αργότερα στην Εθνική Τράπεζα. Τον Ιούνιο του 1925 και τον Δεκέμβριο του 1926 είχαν υπογραφεί οι συνθήκες της Άγκυρας και της Αθήνας αντίστοιχα, για τη διευθέτηση του ζητήματος, αλλά αυτές δεν εφαρμόστηκαν ποτέ.

Έτσι με την εκλογή του Ελευθέριου Βενιζέλου το 1928, η κυβέρνηση ξεκίνησε διαπραγματεύσεις για την επίλυση του ζητήματος, οι οποίες κράτησαν 2 χρόνια. Στις 10 Ιουνίου 1930 υπογράφηκε η Συμφωνία της Άγκυρας, η οποία απέσβεσε τα χρέη μεταξύ των δύο χωρών, όριζε πως οι περιουσίες των ανταλλάξιμων περιέχονταν στην κυριαρχία αμφότερων των κρατών και ρύθμιζε τα ζητήματα των Ελλήνων της Πόλης και των Μουσουλμάνων της Θράκης.

Οι πρόσφυγες ένιωσαν δικαίως αδικημένοι, από την εξίσωση των χρεών, μιας και οι περιουσίες τους ήταν κατά πολύ μεγαλύτερες από αυτές των Μουσουλμάνων ανταλλάξιμων. Βέβαια στην πράξη, η συμφωνία αυτή ήταν πολιτικά ορθή, αφού εξομάλυνε τις σχέσεις των δύο κρατών για πολλές δεκαετίες, και έκλεισε την υπόθεση της αποζημίωσης με ομαλότερο τρόπο, καθώς είχε γίνει σαφές πως ούτε η Ελλάδα ούτε η Τουρκία δεν θα αποπλήρωνε το χρέος αυτό. Η σύμβαση είχε μεγάλο πολιτικό κόστος για τον Ελευθέριο Βενιζέλο και το κόμμα των Φιλελευθέρων που έχασε στις εκλογές του 1932-



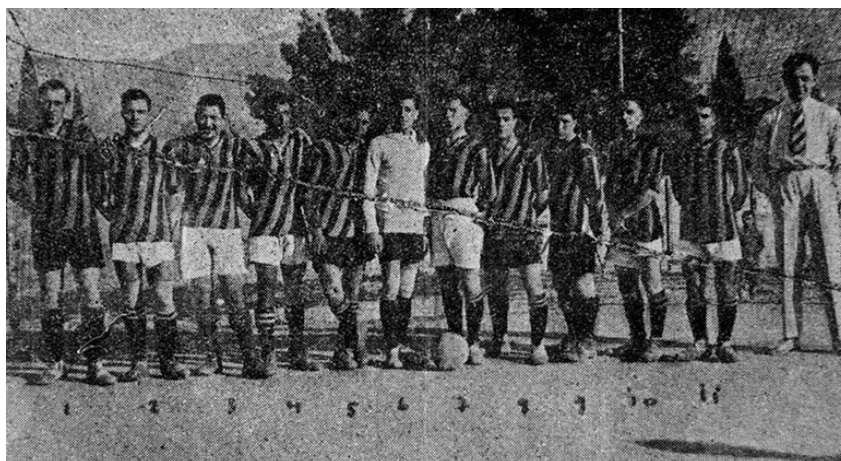
## Ενσωμάτωση

Το σημαντικότερο, βέβαια, μάθημα που παίρνουμε από την ιστορία, είναι αυτό της ενσωμάτωσης των προσφύγων στην ελληνική κοινωνία. Κατ' αρχάς, οι πρόσφυγες δεν ήταν ένα ενιαίο σύνολο ανθρώπων. Προέρχονταν από διαφορετικούς τόπους, με διαφορετικές κουλτούρες, παραδόσεις, κοινωνικές τάξεις, διαλέκτους και ακόμη και γλώσσες (100.000 πρόσφυγες ήταν Τουρκόφωνοι). Αρχικά, ο γηγενής πληθυσμός ήταν σχετικά φιλόξενος και κατέβαλλε προσπάθειες για να βοηθήσει τους πρόσφυγες. Με την πάροδο του χρόνου όμως, και τη συνειδητοποίηση πως οι πρόσφυγες ήταν εκεί για να μείνουν, φάνηκαν οι πρώτες τριβές.

Η πιο κλειστή ελληνική κοινωνία, θεωρούσε την ενίοτε πιο ανοιχτή κοινωνία της Μικράς Ασίας απρεπή. Ξεκίνησαν έτσι, οι προσβολές και τα σχόλια αμφισβήτησης της ελληνικότητας των προσφύγων. Αυτές είναι λίγο πολύ γνωστές, και χρησιμοποιούνται ακόμη και σήμερα: “Τουρκόσποροι”, “Τουρκογεννημένοι” και “Παστρικιά” είναι μερικές από τις ρατσιστικές ή και σεξιστικές προσβολές που έμειναν γνωστές<sup>2</sup> από εκείνη την εποχή. Σε αυτήν την αντιμετώπιση, οδήγησε η ξеноφοβία των ντόπιων, που πυροδοτήθηκε και από τον φόβο για ανταγωνισμό στην αγορά εργασίας και για την υπονόμευση τους στα πολιτικά δρώμενα της εποχής.

Αυτό γίνεται αντιληπτό άλλωστε με τη διάσταση στις πολιτικές απόψεις ανάμεσα στους πρόσφυγες και σε πολλούς από τους γηγενείς. Οι πρώτοι υποστήριζαν τον δημοκρατικό και φιλελεύθερο Βενιζέλο, αφού εντάχθηκαν ταχύτητα στο κόμμα του και ως πολιτευτές. Εν αντιθέσει οι αντι-βενιζελικοί καλλιεργούσαν το μίσος κατά των προσφύγων με τη ρητορική τους. Η απομόνωση των προσφύγων, εξάλλου, σε δικές τους συνοικίες είναι ακόμη ένα παράδειγμα του διαχωρισμού και της δυσκολίας προσαρμογής κατά τα πρώτα έτη της άφιξης τους.

Έπρεπε, επομένως, να περάσουν κάποια χρόνια από την Καταστροφή για να δούμε και τους πρώτους μικτούς γάμους και την τελική πλήρη ενσωμάτωση των προσφύγων στην Ελλάδα. Βέβαια από τις απαρχές της άφιξης τους έφεραν τον πλούσιο πολιτισμό τους στη χώρα (ρεμπέτικα, λογοτέχνες όπως ο Σεφέρης και ο Θεοτοκάς) και άφησαν το στίγμα τους ανεξίτηλο με την ίδρυση - μεταφορά ομάδων όπως ο ΠΑΟΚ, η ΑΕΚ, ο Πανιώνιος και δεκάδες άλλες. Είναι επίσης αξιόλογο και το οικονομικό και βιομηχανικό αποτύπωμα που άφησαν οι πρόσφυγες κατά τη διάρκεια του Μεσοπολέμου, γεγονός που αποτυπώνεται την περίοδο 1922-32, όποτε αριθμός των βιομηχανιών διπλασιάστηκε.



## ΕΠΙΛΟΓΟΣ

Κατά τη διάρκεια της προσαρμογής τους βέβαια, αναδείχθηκε δυστυχώς το εγωκεντρικό πνεύμα και η καταστροφολογία που διακρίνει μεγάλο μέρος του ελληνικού λαού σε περιόδους κρίσης. Αν και αρχικά οι γηγενείς κατέβαλαν αξιόπαινες προσπάθειες, αργότερα αναίρεσαν το έργο τους με τη συμπεριφορά τους, αφού θεώρησαν ότι τα προσωπικά τους συμφέροντα βρίσκονταν σε κίνδυνο. Αυτή η φατριαστική και τοπικιστική αντίληψη μας διακρίνει ακόμη και σήμερα σε μεγάλο βαθμό. Είναι γνωστή άλλωστε και η φράση: “να πεθάνει και η κατσίκα του γείτονα”. Η όλη ιστορία του προσφυγικού του 1922-23 διαθέτει αρκετές ομοιότητες με τις αντιδράσεις της ελληνικής κοινωνίας στις κρίσεις του σήμερα. Μια κοινωνία που ξεχνά εύκολα, που δεν θα νιώσει συμπόνια, αν νιώσει να απειλείται. Έτσι με τη μελέτη της πραγματικής ιστορίας μπορούμε να κατανοήσουμε πόσο μικρά είναι τα προσωπικά μας συμφέροντα, ώστε να έχουμε πιο ανθρώπινες αντιδράσεις ως κοινωνία, που θέτει τους εξουσιάζοντες προ των ευθυνών τους.





## **Πηγές:**

1. Σχολικό βιβλίο (σελίδες 144-169)
- 2.<https://journals.openedition.org/diasporas/11266?file=1>
- 3.<https://www.bankofgreece.gr/Publications/tekmirio3-apokatastasi-ton-prosfygon-stin-ellada.pdf> (σελίδες 20-40)
- 4.[https://foundation.parliament.gr/VoulhFoundation/VoulhFoundationPortal/images/site\\_content/voulhFoundation/file/Ekpaideytika%20New/racism/0\\_4racism.pdf](https://foundation.parliament.gr/VoulhFoundation/VoulhFoundationPortal/images/site_content/voulhFoundation/file/Ekpaideytika%20New/racism/0_4racism.pdf)
- 5.<https://www.kemipokessariani.gr/index.php/14-sample-data-articles/145-h-egkatastash-tvn-mikrasiatvn-prosfygvn-mesa-apo-ton-typo-1922-1930>
- 6.<https://www.kathimerini.gr/k/100yk/1006392/prosfygiko-daneio-apo-tin-koinonia-ton-ethnon/>
- 7.<https://archive.patriss.gr/articles/48343/14441>
8. Κοντογιώργη (2003) σελίδες 104-105